



2021

GESCHÄFTSBERICHT

MEG
Maler Einkauf Gruppe

INHALT

Grußwort an die Mitglieder und Geschäftspartner _____	4
Standortnetzwerk der MEG Maler Einkauf Gruppe eG _____	6
Lagebericht _____	8
MEG-Mitgliedschaft _____	16
Starke Partner _____	17
Modernisierter Markenauftritt der MEG _____	18
Bericht des Aufsichtsrats _____	20
CONPART _____	22
Jahresabschluss 2021 _____	23
Anlagenspiegel _____	28
Sonstige Angaben _____	30
Gedenken _____	31

Herausgeber: MEG Maler Einkauf Gruppe eG • Rheingaustraße 94 • 65203 Wiesbaden
Telefon: +49 611 9686-0 • E-Mail: info-wi@meg.de

Bildnachweis: S. 5: Lisa Krieg Fotografie • S. 7: MEG Maler Einkauf Gruppe eG (MEG) •
S. 14: MEG, Shutterstock S. 16–19: MEG, Shutterstock • S. 22: MEG •
S. 27 und 31: Shutterstock

Textquellen: MEG Maler Einkauf Gruppe eG

**Koordination, Text
und Gestaltung:** MEG Maler Einkauf Gruppe eG • Bereich Marketing

Druck: Druckerei Zeidler GmbH & Co. KG • Fritz-Ullmann-Straße 7 • 55252 Mainz-Kastel
Telefon: +49 6134 189-0 • info@zeidler.de • www.zeidler.de

SEHR GEEHRTE MITGLIEDER UND GESCHÄFTSPARTNER,

wir freuen uns, Ihnen den Geschäftsbericht der MEG Maler Einkauf Gruppe eG für das Jahr 2021 präsentieren zu dürfen.

Das Jahr 2021 war kein einfaches Jahr für die MEG Maler Einkauf Gruppe eG. Corona beeinträchtigte auch weiterhin unser aller privates wie auch geschäftliches Umfeld. Unsere oberste Priorität in der Pandemie war und bleibt ganz klar: unser Unternehmen und unsere Mitarbeiter sicher durch die Krise zu führen. Im Verlaufe der Pandemie haben wir alles getan, um die Sicherheit unserer Mitarbeiter und Kunden zu gewährleisten und den Kundenservice sowie den reibungslosen Ablauf des Tagesgeschäfts stets sicherzustellen.

Trotz der weiter anhaltenden coronabedingten Ausnahmesituation und der sich zuspitzenden Situation am Rohstoffmarkt und den damit verbundenen Lieferengpässen konnte die gesamte MEG Maler Einkauf Gruppe eG inklusive Tochtergesellschaften das Geschäftsjahr 2021 mit rund 200 Mio. EUR Umsatz und einem betriebswirtschaftlichen Ergebnis von über 5 Mio. EUR deutlich über Plan abschließen.

Auch an internen Strukturen haben wir im vergangenen Jahr deutliche Optimierungen vorgenommen: So wurde die MEG Maler Einkauf Gruppe eG mit ihren 100-prozentigen Tochtergesellschaften Farben Werner Mainz GmbH, Mewi Großhandelsgesellschaft mit beschränkter Haftung, MEG Süd-West Handels GmbH, Maler-Einkauf Süd-West Vertriebs GmbH, WCS West-Color Servicegesellschaft mbH, West-Color Malerbedarf GmbH sowie Peters Farben GmbH verschmolzen. Damit stellen wir sicher, dass die Struktur der MEG Maler Einkauf-Gruppe eG den Erfordernissen eines modernen und zukunftsorientierten Unternehmens entspricht und bestens organisiert in die Zukunft blickt.

Weitere Optimierungen haben wir im Bereich der Mitgliedschaft der Genossenschaft vorgenommen: Mit der zukünftigen Unterscheidung zwischen **investierenden** und **nutzenden Mitgliedern** verbessern wir zum einen die direkten Mitwirkungs- und Gestaltungsrechte der nutzenden Mitglieder gegenüber der MEG Maler Einkauf Gruppe eG, öffnen die Genossenschaft zum anderen aber auch für rein investierende Mitglieder. Diese leisten mit ihrem zur Verfügung gestellten Geschäftsguthaben bei einer attraktiven Verzinsung in Form einer Dividende zukünftig ihren Beitrag, das Eigenkapital auf hohem Niveau zu erhalten oder sogar auszubauen,

sodass wir unsere MEG weiterhin nachhaltig und zukunftsorientiert ausrichten können.

Zwar war das Geschäftsjahr 2021 insgesamt ein außerordentlich gutes für die MEG Maler Einkauf Gruppe eG, jedoch gab es im Sommer 2021 ein Ereignis, das uns alle sehr erschüttert hat. Die Flutkatastrophe in Nordrhein-Westfalen und in Rheinland-Pfalz und die Bewältigung ihrer Folgen stellte die Menschen vor nie dagewesene Probleme. Uns als Unternehmen, das einige Standorte sowie Kunden und Mitglieder in den entsprechenden Krisenregionen hat, lag es sehr am Herzen, sofort zu handeln und betroffene Kollegen insbesondere durch finanzielle Mittel zu unterstützen – ganz gemäß dem genossenschaftlichen Grundgedanken.

In der zweiten Jahreshälfte wurde dann unsere gesamte Branche vor massive neue Probleme gestellt. Ausgelöst durch die Pandemie führten unvorhersehbare Faktoren wie Produktionsausfälle und ein begrenzter Rohstoffmarkt zu weiteren Komplikationen und neuen Dynamiken im Tagesgeschäft. Die wachsenden Verfügbarkeitsprobleme im Rohstoffmarkt resultierten in Produktionsengpässen seitens der Lieferanten und zogen außergewöhnliche und kurzfristige Preiserhöhungen nach sich. Zudem kam es zu massiven Einschränkungen der globalen Lieferketten, was unter anderem zu Verknappungen bei Seefrachtraum und zu weiteren logistisch bedingten Kostensteigerungen führte.

Auch in diesem Geschäftsjahr sind Kostensteigerungen nicht nur in unserer Branche ein Thema, das uns alle sowohl im privaten als auch geschäftlichen Umfeld vor neue Schwierigkeiten stellt. Als Ursache gelten unter anderem die Kriegsgeschehnisse in der Ukraine, die uns seit Ende Februar nicht mehr loslassen. Denn insbesondere aus humanitärer Sicht sind wir schockiert über die brutalen Ereignisse und solidarisieren uns mit den Menschen in der Ukraine, in der Hoffnung auf baldigen Frieden in Europa. Neben den katastrophalen Bildern, die einen bleibenden Eindruck bei uns allen hinterlassen, sind es auch die wirtschaftlichen Auswirkungen, die uns heutzutage beschäftigen. Die Unsicherheit über die weitere wirtschaftliche Entwicklung bleibt groß, was uns allen auch die Planung für die Zukunft erschwert.

Trotz allem verzeichnet das Bauvolumen im Jahr 2022 weiterhin einen positiven Trend, wenn auch im Vergleich zu den



Vorjahren abgeschwächt, insbesondere getrieben durch den Nicht-Wohnungsbau und Mehrfamilienhausbau. Das Auftragspotenzial im Bereich des Malerhandwerks ist für die nächsten Jahre als äußerst positiv zu bewerten, vor allem bedingt durch vermehrte Aktivitäten im Bereich Renovierung, die aufgrund starker Neubauaktivitäten in den letzten Jahren zurückstehen mussten. In der Renovierung zeichnet sich zudem ein neuer Trend ab: insbesondere die Altersgruppe Ü65 investiert verstärkt in ihre Immobilien.

Bedingt durch diese Aspekte planen wir für das Jahr 2022 mit moderatem Wachstum bei ungefähr gleichem Gruppenergebnis, in dem Bewusstsein, dass dies aufgrund der gesamtwirtschaftlichen Rahmenbedingungen durchaus mit noch nicht absehbaren Risiken behaftet ist.

Fernab aller nicht planbaren Rahmenbedingungen haben wir es auch in unserer Branche mit absehbaren Entwicklungen zu tun. Zum Beispiel im Bereich Nachhaltigkeit, der auch im Handwerk zunehmend an Bedeutung gewinnt. Ein Trend, den wir auch als Handel sehr befürworten und der auch uns zum Handeln anregt. Selbstverständlich stellen wir uns diesem Thema und prüfen alle Optionen, unser Unternehmen nachhaltig aufzustellen.

Neben dem Thema Nachhaltigkeit nimmt auch das Thema Digitalisierung in unserer Branche Fahrt auf und ist für uns mehr als nur ein wichtiges Schlagwort in der Kommunikation. Die Digitalisierung gewinnt mehr und mehr an Gewicht und ist zukünftig die Grundvoraussetzung für wirtschaft-

lichen Erfolg sowie der Schlüssel zu neuen und wachsenden Geschäftsfeldern. Wir als MEG Maler Einkauf Gruppe eG erweitern kontinuierlich unsere digitalen Kontaktpunkte zu unseren Kunden, um zukunftsorientierten Mehrwert zu bieten. Ein Schwerpunkt unserer Digitalstruktur liegt im Bereich Online-Shop und Logistik-Service.

Einen ausführlichen Überblick über unsere Geschäftsaktivitäten erhalten Sie in dem Ihnen vorliegenden Geschäftsbericht, dessen Lektüre wir Ihnen persönlich ans Herz legen möchten. Auch künftig sind wir der starke Partner an Ihrer Seite, auf den Sie sich jederzeit verlassen können.

Mit besten Grüßen


Frank Möller
Vorstandsvorsitzender


Thomas Eßer
Vorstand Vertrieb & Marketing

Standortnetzwerk der MEG Maler Einkauf Gruppe eG

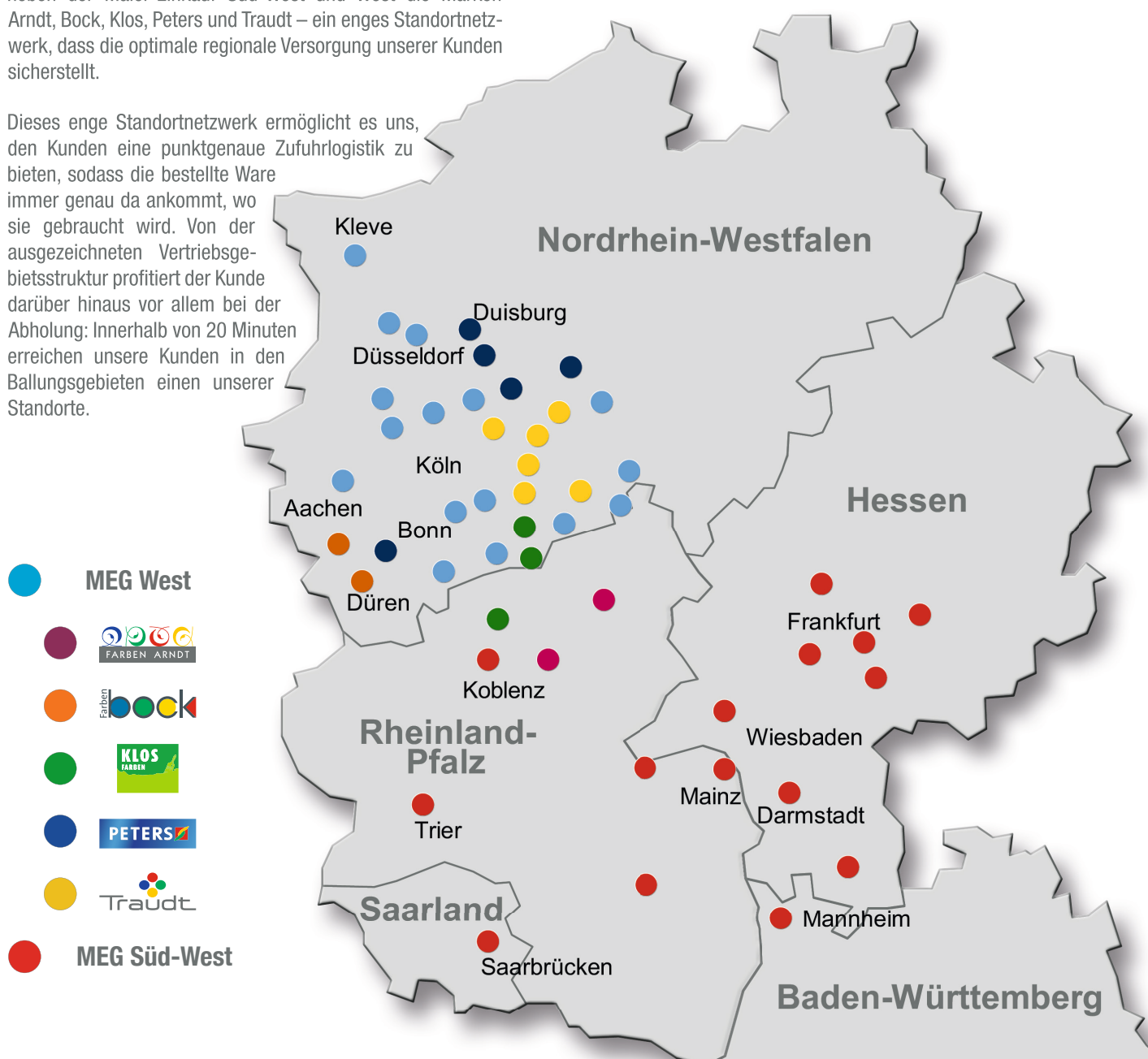
Was die MEG Maler Einkauf Gruppe auszeichnet, ist das enge Standortnetzwerk. Die starken Vertriebsmarken sind an 49 Standorten in Hessen, Rheinland-Pfalz, Nordrhein-Westfalen, Baden-Württemberg sowie im Saarland zu Hause.

Die MEG Maler Einkauf Gruppe eG tritt mit insgesamt sieben Vertriebsmarken erfolgreich am Markt auf. Dazu gehören neben der Maler-Einkauf Süd-West und West die Marken Arndt, Bock, Klos, Peters und Traudt – ein enges Standortnetzwerk, dass die optimale regionale Versorgung unserer Kunden sicherstellt.

Dieses enge Standortnetzwerk ermöglicht es uns, den Kunden eine punktgenaue Zufuhrlogistik zu bieten, sodass die bestellte Ware immer genau da ankommt, wo sie gebraucht wird. Von der ausgezeichneten Vertriebsgebietsstruktur profitiert der Kunde darüber hinaus vor allem bei der Abholung: Innerhalb von 20 Minuten erreichen unsere Kunden in den Ballungsgebieten einen unserer Standorte.

MEG

Maler Einkauf Gruppe



Unsere MEG-Niederlassung in Eschborn ist umgezogen: Seit Anfang des Jahres ist das Team rund um Niederlassungsleiter Sven Silbermann an unserem neuen Standort in Kronberg im Taunus zu finden.

Manchmal ist es an der Zeit, dass Dinge sich ändern. Und im Rahmen einer solchen Veränderung waren wir gezwungen, unseren Standort in Eschborn zu verlagern. Dieser wurde am 23. Dezember 2021 endgültig geschlossen und hat seine Pforten am 17. Januar 2022 in Kronberg im Taunus geöffnet.

An unserem neuen Standort erwartet unsere Kunden ein größeres Sortiment in einem übersichtlichen, freundlichen Ambiente. Die neue MEG-Bildsprache kommt hier bereits auf vielfältige Weise zum Einsatz. Die neue Niederlassung ist gut erreichbar und lediglich zehn Minuten vom bisherigen Standort entfernt. Außerdem steht in Kronberg eine praktische Abholbox für unsere Kunden bereit, die das Abholen von Waren auch nach Ladenschluss möglich macht.

Modernisiertes Erscheinungsbild für Fassaden

Unserem neuen Außenauftritt möchten wir auch mit einem einheitlich gestalteten Fassadenkonzept eine prominente Plattform bieten. Die Fassaden unserer Niederlassungen in Frankfurt sowie in Bonn-Beuel erscheinen bereits im neuen Design, kombiniert mit der neuen Bildsprache, die sich mit ihren bunten Farben optimal von der in Grau gehaltenen Fassade absetzt. Doch auch ohne neuen Fassadenanstrich bewegt sich einiges an unseren Niederlassungen. So strahlen auch die Standorte Düsseldorf und Köln im modernen Look. Wir werden abhängig vom jetzigen Erscheinungsbild der Niederlassungen auch im Jahr 2022 einiges an Modernisierungsarbeiten vornehmen und freuen uns bereits darauf, Ihnen regelmäßig den Fortschritt zu präsentieren.



A. Grundlagen des Unternehmens

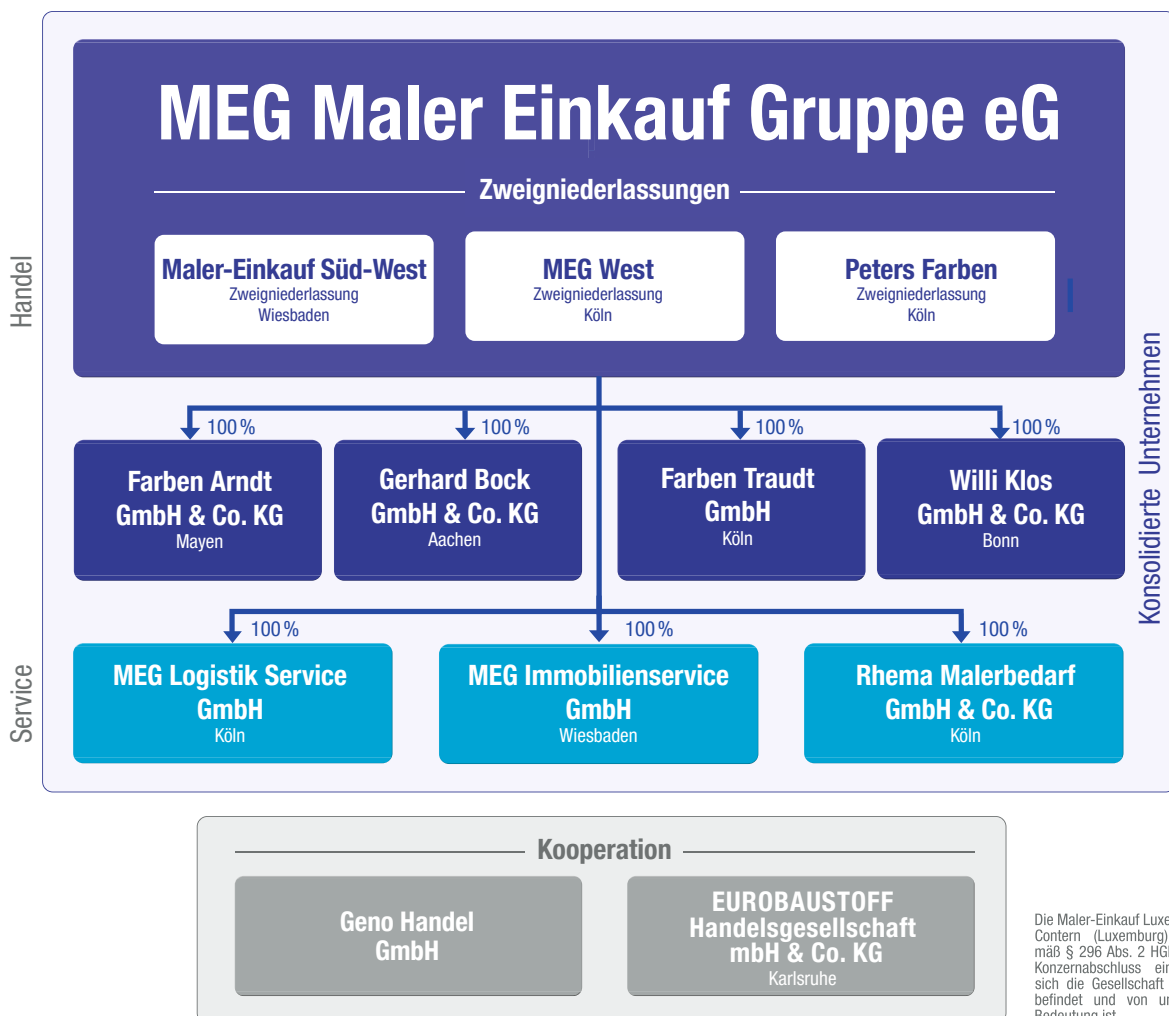
Die MEG Maler Einkauf Gruppe eG mit Sitz in Wiesbaden ist eine eingetragene Genossenschaft, eingetragen im Genossenschaftsregister Wiesbaden unter GNR 330. Die MEG Maler Einkauf Gruppe eG ist ein genossenschaftliches Großhandelsunternehmen, das im Ursprung bis auf das Jahr 1908 zurückgeht. Die Genossenschaft steht seit 114 Jahren für Qualität, Vielfalt und Kompetenz rund um Farben, Baustoffe, Raumaustattung, Werkzeuge und Trockenbau. Wir kennen den Markt und die besonderen Bedürfnisse unserer Kunden „aus erster Hand“, denn unsere Anteilseigner sind gleichzeitig auch unsere wichtigsten Geschäftspartner.

Bei der MEG Maler Einkauf Gruppe eG stehen die Handwerksbetriebe im Mittelpunkt. Unsere Kunden sind im Schwerpunkt Maler- und Trockenbauunternehmen sowie Generalunternehmer.

An insgesamt 49 Standorten sind wir immer für unsere Kunden da. Mit über 300.000 gelisteten Artikeln und 1.000 Industriepartnern bieten wir ein sorgfältig ausgesuchtes Sortiment.

Als Vollsortimenter bieten wir eine möglichst lückenlose Versorgung aus den folgenden Produktgruppen:

- Farben
- Tapeten
- Bodenbeläge
- Werkzeuge
- Trockenbau
- Baustoffe



B. Wirtschaftsbericht

Die MEG Maler Einkauf Gruppe eG wird von rund 2.900 Mitgliedern getragen und zählt mit einem gruppenweiten Umsatz von 197 Mio. EUR zu den größten Fachgroßhändlern des Maler- und Lackiererhandwerks im Westen Deutschlands.

Die gesamte Gruppe inklusive der Tochtergesellschaften beschäftigt knapp 800 Mitarbeiter an 49 Standorten in Hessen, Rheinland-Pfalz, Nordrhein-Westfalen, Baden-Württemberg und im Saarland. Davon arbeiten in der Genossenschaft ca. 500 Mitarbeiter an 36 Standorten.

Es bestehen drei Zweigniederlassungen: Maler-Einkauf Süd-West Zweigniederlassung in Wiesbaden, Maler-Einkauf West Zweigniederlassung in Köln sowie Farben Peters Zweigniederlassung in Köln.

Die Gruppe tritt mit insgesamt sieben Vertriebsmarken am Markt auf. Dazu gehören neben der Maler-Einkauf Süd-West und West die Marken Arndt, Bock, Klos, Peters und Traudt – ein enges Standortnetzwerk, das die regionale Versorgung unserer Kunden sicherstellen soll.

Die Grafik auf der linken Seite zeigt die aktuelle Struktur und gibt einen Überblick über die Beteiligungen der MEG Maler Einkauf Gruppe eG.

I. Gesamtwirtschaftliche und branchenbezogene Rahmenbedingungen

Das preisbereinigte Bruttoinlandsprodukt (BIP) war im Jahr 2021 nach ersten Berechnungen des Statistischen Bundesamtes um 2,7 % höher als im Jahr 2020. Die konjunkturelle Entwicklung war auch im Jahr 2021 stark abhängig vom Corona-Infektionsgeschehen und den damit einhergehenden Schutzmaßnahmen. Trotz der andauernden Pandemiesituation und zunehmender Liefer- und Materialengpässe konnte sich die deutsche Wirtschaft nach dem Einbruch im Vorjahr erholen, wenngleich die Wirtschaftsleistung das Vorkrisenniveau noch nicht wieder erreicht hat. Im Vergleich zum Jahr 2019, dem Jahr vor Beginn der Corona-Pandemie, war das BIP 2021 noch um 2,0 % niedriger.¹

Der Umsatz im Bauhauptgewerbe erreichte im Jahr 2021 nach den Daten des Statistischen Bundesamtes 144,8 Mrd. Eur; (+1,2 % ggü. Vorjahr). Die Preisentwicklung für Bauleistungen lag bei +7,4%; die reale Umsatzentwicklung mithin bei -6,2 %.

Die Preisentwicklung für Bauleistungen war und ist immer noch kostengetrieben. Bei wichtigen Baustoffen wie Kunststoffen (+21 bis +27 %), Betonstahl (+53 %) und Bauholz (+61 %) waren die Preissteigerungen im Jahresverlauf 2021 besonders deutlich.

Die Bestellentwicklung konnte in der zweiten Jahreshälfte 2021 wieder Fahrt aufnehmen und hat noch zu einem nominalen Plus von 9,4 % bzw. realen Plus von 2,3 % geführt. Gerade aus der Wirtschaft kamen wieder Impulse; mit nominal +16 %. Aber auch im Wohnungsbau hielt die Nachfrage mit nominal +8,5 % ein hohes Niveau. Im öffentlichen Bau kamen nominal nur +3 % hinzu.² Insgesamt verzeichnete der Großhandel im Bereich Bodenbeläge, Farben, Heimtextilien, Tapeten und Werkzeuge 2021 eine positive Entwicklung und konnte einen Umsatzanstieg von rund 3,8 % verzeichnen.

In den einzelnen Warengruppen lagen insbesondere die Bereiche Bodenbeläge elastisch mit 4,6%, Farben für Wand und Boden mit 2,1 % sowie Wärmedämmverbundsysteme mit 6,1 % über dem Vorjahr 2020.³

Die konjunkturelle Erholung wird sich nach Einschätzung des Bundesverbands Großhandel, Außenhandel, Dienstleistungen e. V. (BGA) zwar fortsetzen, aber abgeschwächt. Mit der vierten

¹ Angaben Destatis Statistisches Bundesamt 2020

² Zentralverband des Deutschen Baugewerbes e.V.

³ Bundesverband Großhandel Heim & Farbe e.V.

B. Wirtschaftsbericht

Corona-Welle steht die weitere Entwicklung massiv unter Druck. Hinzu kommen anhaltende Engpässe in der Versorgung mit Rohstoffen und Vorprodukten sowie in der Logistik. Dies drückt auf die Stimmung und belastet die Erwartungen der Unternehmen. Vor diesem Hintergrund geht der BGA von einer weiter positiven Entwicklung von Wirtschaft und Großhandel aus, allerdings erwartete er eine etwas schwächere Entwicklung als die Bundesregierung und andere Wirtschaftsorganisationen. Nach einem nominalen Anstieg der Umsätze im vergangenen Jahr um rund 8% auf 1.465 Mrd. EUR könnte im Jahr 2022 ein weiterer Anstieg um 5,5% erzielt werden. Voraussetzung hierfür ist, dass wirtschaftliche und geopolitische Verwerfungen ausbleiben sowie Digitalisierung und der Strukturwandel aus Klima und Umweltschutz gemeinsam mit der Wirtschaft vorangebracht werden. Volkswirtschaftlich erwartet der BGA dann einen weiteren Anstieg der insgesamt erwirtschafteten Güter und Dienstleistungen von 2,5 bis 3% für das Jahr 2022.⁴

II. Geschäftsverlauf

Gegenüber der Planung für das Geschäftsjahr 2021 entwickelte sich der Umsatz und das Ergebnis der MEG Maler Einkauf Gruppe eG trotz der andauernden COVID-19-Pandemie etwas besser als geplant. Die wirtschaftliche Lage der Genossenschaft wird vom Vorstand als stabil eingeschätzt. Es wurden weiterhin verstärkt Investitionen in die Digitalisierung getätigt, um die Zukunft des Unternehmens zu sichern.

Das Jahr 2021 war geprägt von teilweisen Lieferschwierigkeiten der Lieferanten sowie Preiserhöhungen. Die Corona-Pandemie hatte jedoch auch im Jahr 2021 kaum Auswirkungen auf unsere gewerblichen Kunden. Durch die rechtzeitige hohe Bevorratung zu Beginn des Jahres 2021 konnte sich die MEG durchaus Vorteile verschaffen und Einkaufskonditionen sichern. Dies ist auch in der verbesserten Rohertragsmarge gegenüber dem Vorjahr sichtbar.

Wie in den Vorjahren wurden die Bestände zum Jahresabschluss wieder deutlich reduziert. Unter der Berücksichtigung der optimalen Ausschöpfung von Staffeln bei den Lieferantenboni und um die Lieferfähigkeit an unsere Mitglieder jederzeit zu gewährleisten, wurden die Bestände jedoch nicht im gleichen Maße wie in den Vorjahren reduziert. Gleichzeitig

erhöhte sich der Vorratsbestand aber auch durch die deutlich gestiegenen Einkaufspreise und der damit verbundenen höheren Bewertung. Der Vorratsbestand in der Bilanz beläuft sich zum 31. Dezember 2021 auf 21,2 Mio. EUR, was einem Anstieg von 6,8% (1,4 Mio. EUR) gegenüber dem Vorjahr entspricht.

Im Geschäftsjahr 2021 standen mit 254 Arbeitstagen gleich viele Arbeitstage wie im Vorjahr zur Verfügung.

Am 28. September 2021 wurde im Rahmen der Generalversammlung einstimmig der Beschluss zur Verschmelzung der MEG Maler Einkauf Gruppe eG mit den 100-prozentigen Tochtergesellschaften Farben Werner Mainz GmbH, Mewi Großhandels-gesellschaft mbH, MEG Süd-West Handels GmbH, Maler-Einkauf Süd-West Vertriebs GmbH, WCS West-Color Service-gesellschaft mbH, West-Color Malerbedarf GmbH und Peters Farben GmbH gefasst. Alle oben genannten Unternehmen wurde rückwirkend zum 1. Januar 2021 auf die MEG Maler Einkauf Gruppe eG verschmolzen, die Peters Farben GmbH bleibt als selbstständige Unternehmenseinheit in Form einer Zweigniederlassung der MEG Maler Einkauf Gruppe bestehen und tritt weiterhin unter dem Namen Peters Farben auf.

Aus der Verschmelzung konnte die MEG Maler Einkauf Gruppe eG einen bilanziellen Verschmelzungsgewinn in Höhe von 1,4 Mio. EUR erzielen.

Wesentliche Feststellung zur Vermögens-, Finanz- und Ertragslage

Durch die Verschmelzung im Geschäftsjahr 2021 sind die Positionen der Vermögens-, Finanz- und Ertragslage teilweise nur eingeschränkt mit dem Vorjahr vergleichbar. Die Vergleichbarkeit der Vorjahreszahlen wird dadurch hergestellt, dass neben den tatsächlichen Vorjahreszahlen und den aktuellen Zahlen auch die angepassten Vorjahreszahlen angegeben werden. Die MEG Maler Einkauf Gruppe eG hat sich daher entsprechend des IDW RS HFA 39 entschieden, die sogenannte 3-Spalten-Form zu wählen. Unterschiede werden in den einzelnen Positionen jeweils erläutert.

Die finanziellen Leistungsindikatoren, die auch zur internen Steuerung des Unternehmens herangezogen werden, haben sich wie folgt entwickelt:

⁴ Bundesverband Großhandel Heim & Farbe e.V.



Die MEG-Stiftung

Eine gemeinnützige Organisation, die die Aus- und Weiterbildung im Maler- und Stuckateurhandwerk sowie die Projekt- und Forschungsarbeit fördert – das ist unsere MEG-Stiftung. Diese finanziert sich über Spenden und Mitgliedsbeiträge und bietet Jugendlichen in ihrer Ausbildung Unterstützung und Orientierungshilfe, persönlich und wirtschaftlich. Außerdem fördern wir Menschen mit besonderen Bedürfnissen aus dem Handwerksbereich und belohnen überdurchschnittliche Leistungen des Auszubildenden nach Abschluss der Lehre. Die Stiftung engagiert sich für begabte Absolventen einer handwerklichen Ausbildung in Form von Stipendien oder finanziellen Hilfeleistungen während der Meistersausbildung.

	2021	2020	2020 angepasst	Veränderung	Veränderung in %
Umsatzerlöse	184,2	167,6	176,4	16,6	9,9
Rohertrag	61,1	39,5	54,7	21,6	54,7
Rohertragsmarge (in Prozent)	33,2	23,6	31,0	9,6 %P	
EBITDA	11,2	3,7	8,0	7,5	204
Jahresüberschuss	3,3	1,7	1,1	1,6	94,1
Bilanzsumme	97,4	99,4	104,5	-2,0	-2,0
Eigenkapital	34,3	31,7	32,3	2,6	8,2
Eigenkapitalquote (in Prozent)	35,2	31,9	30,9	3,3 %P	
Anzahl Mitarbeiter (Durchschnitt)	510	480	526	30	6,3

Ertragslage

Die **Umsatzerlöse** der MEG Maler Einkauf Gruppe eG betragen im Geschäftsjahr 2021 184,2 Mio. EUR (i.Vj. 167,6 Mio. EUR). Davon betreffen 2,2 Mio. EUR (i. Vj. 2,2 Mio. EUR) Umsatzerlöse aus der Vermietung und Verpachtung. Durch die erfolgte Verschmelzung ist eine Vergleichbarkeit der Zahlen nicht gegeben. Die vergleichbaren Umsatzerlöse für das Geschäftsjahr 2020 belaufen sich auf 176,4 Mio. EUR.

Auskunft über den warenwirtschaftlichen Erfolg gibt die Entwicklung der Handelsspanne (**Rohertragsmarge**). Sie ist definiert als der warenwirtschaftliche Rohertrag (Saldo aus Umsatzerlösen und Kosten der umgesetzten Handelsware) in Prozent vom Nettoumsatz. Diese Steuerungsgröße wird maßgeblich beeinflusst von der Entwicklung der Einkaufs- und Verkaufspreise und von Veränderungen im Sortimentsmix. Gemessen an den Umsatzerlösen beträgt die Rohertragsmarge 33,2 % (i.Vj. 23,6 %). Durch die erfolgte Verschmelzung ist eine Vergleichbarkeit der Zahlen nicht gegeben, insbesondere, da die Materialverrechnung mit den 2021 verschmolzenen Tochtergesellschaften einer anderen Systematik unterlag. Die vergleichbare Rohertragsmarge für das Geschäftsjahr 2020 beläuft sich auf 31,0 %.

Die **sonstigen betrieblichen Erträge** betragen 4,4 Mio. EUR (i. Vj. 2,3 Mio. EUR). Die sonstigen betrieblichen Erträge beinhalten in 2021 einen Verschmelzungsgewinn in Höhe von 1,4 Mio. EUR. Im Vergleich zum Vorjahr ist der Anstieg insbesondere durch höhere periodenfremde Erträge sowie

SPENDEN SIND HERZLICH WILLKOMMEN

Wer zunächst (noch) nicht Mitglied der Stiftung werden will, kann sich mit einer Spende beteiligen. Spenden sind natürlich auch von Mitgliedern sehr willkommen.

Das Spendenkonto der Maler-Einkauf Süd-West Stiftung e. V. lautet:

Wiesbadener Volksbank
IBAN: DE37 5109 0000 0001 3880 02
BIC: WIBADE5W

Die Bitte an alle Mitglieder, Kunden und Geschäftspartner der Maler-Einkauf Süd-West eG:

STIFTUNGSMITGLIED WERDEN UND GUTES TUN!

Mitglieder der Stiftung können natürliche oder juristische Personen bzw. Personengesellschaften sein. Der Jahresbeitrag für natürliche Personen beträgt 120 €, für juristische Personen/ Personengesellschaften 240 €.

Den Antrag auf Mitgliedschaft und die Satzung des Vereins finden Sie bei uns im Internet unter der Adresse

www.meg.de/ueber-uns/meg-stiftung.

B. Wirtschaftsbericht

höhere Erträge aus der Auflösung von Einzelwertberichtigungen begründet. Die vergleichbaren sonstigen Erträge für das Geschäftsjahr 2020 belaufen sich auf 3,4 Mio. EUR.

Der **Personalaufwand** für 2021 stieg um 3,1 Mio. EUR an. Er beträgt 28,1 Mio. EUR (i. Vj. 25,0 Mio. EUR). Durch die erfolgte Verschmelzung ist eine Vergleichbarkeit der Zahlen nicht gegeben. Der vergleichbare Personalaufwand für das Geschäftsjahr 2020 beläuft sich auf 27,1 Mio. EUR.

Die **Abschreibungen** auf immaterielle Vermögensgegenstände des Anlagevermögens und Sachanlagen verringern sich um 0,5 Mio. EUR auf nunmehr 3,5 Mio. EUR.

Die **sonstigen betrieblichen Aufwendungen** steigen deutlich um 11 Mio. EUR auf 21,8 Mio. EUR (i. Vj. 10,8 Mio. EUR). Dies ist im Wesentlichen durch die Verschmelzung zu begründen. Die wesentlichen Aufwandspositionen sind hier mit 4,6 Mio. EUR Raumkosten, 1,4 Mio. EUR EDV-Kosten, 4,5 Mio. EUR Fuhrpark- und Logistikkosten sowie 1,1 Mio. EUR Werbekosten. Die vergleichbaren sonstigen betrieblichen Aufwendungen für das Geschäftsjahr 2020 belaufen sich auf 19,6 Mio. EUR.

Die **Aufwendungen aus Beteiligungen** sowie die Erträge und Verluste aus Gewinnabführungen betragen im Jahr 2021 in Summe 0,4 Mio. EUR (i. Vj. ein Ertrag in Höhe von 3,6 Mio. EUR). Durch die erfolgte Verschmelzung ist eine Vergleichbarkeit der Zahlen nicht gegeben, da die Gewinne der verschmolzenen Tochtergesellschaften direkt in das operative Ergebnis mit einfließen. Die vergleichbaren sonstigen Aufwendungen aus Beteiligungen für das Geschäftsjahr 2020 belaufen sich auf 0,6 Mio. EUR.

Die **Finanzaufwendungen** sind gegenüber dem Vorjahr fast unverändert und betragen 1,2 Mio. EUR (i. Vj. 1,2 Mio. EUR).

Das **EBITDA** (Gewinn vor Zinsen, Steuern und Abschreibungen) errechnet sich aus dem Jahresüberschuss in Höhe von 3,3 Mio. EUR (i. Vj. 1,7 Mio. EUR) zuzüglich des negativen Zinsergebnisses von 1,2 Mio. EUR (i. Vj. 1,2 Mio. EUR), dem Beteiligungsaufwand in Höhe von 0,4 Mio. EUR (i. Vj. Beteiligungsertrag von 3,6 Mio. EUR), dem Steueraufwand in Höhe von

2,7 Mio. EUR (i. Vj. 0,4 Mio. EUR) sowie der Abschreibungen von 3,6 Mio. EUR (i. Vj. 4,0 Mio. EUR). Das EBITDA stieg um 7,5 Mio. EUR auf 11,2 Mio. EUR. Durch die erfolgte Verschmelzung ist eine Vergleichbarkeit der Zahlen nicht gegeben. Das vergleichbare EBITDA für das Geschäftsjahr 2020 beläuft sich auf EUR 8,0 Mio. EUR.

Das **Ergebnis vor Steuern** (operatives und Finanzgeschäft) erhöht sich für das Jahr 2021 auf 6,0 Mio. EUR (i. Vj. 2,1 Mio. EUR). Dies entspricht einer positiven Veränderung von 3,9 Mio. EUR im Vergleich zum Vorjahr.

Nach Steuern aus Einkommen und Ertrag sowie sonstigen Steuern verbleibt ein **Jahresüberschuss** in Höhe von 3,3 Mio. EUR (i. Vj. 1,7 Mio. EUR). Durch die erfolgte Verschmelzung ist eine Vergleichbarkeit der Zahlen nicht gegeben. Der vergleichbare Jahresüberschuss für das Geschäftsjahr 2020 beläuft sich auf 1,1 Mio. EUR.

Vermögenslage und Kapitalstruktur

Die Bilanzsumme der MEG Maler Einkauf Gruppe eG sank um 2,0 % auf 97,4 Mio. EUR (i. Vj. 99,4 Mio. EUR). Durch die erfolgte Verschmelzung ist eine Vergleichbarkeit der Zahlen nicht gegeben. Die vergleichbare Bilanzsumme beträgt für das Geschäftsjahr 2021 104,5 Mio. EUR.

Das Anlagevermögen der MEG Maler Einkauf Gruppe eG beträgt insgesamt 54,1 Mio. EUR (i. Vj. 52,4 Mio. EUR). Davon entfallen 0,7 Mio. EUR auf immaterielle Vermögensgegenstände, 37,8 Mio. EUR auf die Sachanlagen und 15,6 Mio. EUR auf die Finanzanlagen. Durch die Verschmelzung erhöhte sich das Finanzanlagevermögen der Maler Einkauf Gruppe eG um 4,7 Mio. EUR gegenüber dem Vorjahr. Der Anteil des Anlagevermögens an der Bilanzsumme beträgt 55,5 %. Die Anlagenzugänge in Höhe von 0,7 Mio. EUR resultieren im Wesentlichen aus Ersatzbeschaffungen im IT-Bereich, Zugänge bei den Bauten sowie Zugänge bei der Betriebs- und Geschäftsausstattung. Diesen Zugängen stehen planmäßige Abschreibungen in Höhe von 3,5 Mio. EUR gegenüber.

Das Umlaufvermögen beträgt zum 31. Dezember 2021 43,1 Mio. EUR (i. Vj. 46,8 Mio. EUR).

Der Wert der Vorräte beträgt 21,2 Mio. EUR (i.Vj. 19,9 Mio. EUR).

Die Forderungen und sonstigen Vermögensgegenstände betragen im abgeschlossenen Geschäftsjahr 20,7 Mio. EUR (i. Vj. 24,8 Mio. EUR). Davon entfallen 8,2 Mio. EUR auf Forderungen aus Lieferungen und Leistungen, 0,1 Mio. EUR auf Forderungen gegen verbundene Unternehmen, 3,6 Mio. EUR auf Unternehmen, mit denen ein Beteiligungsverhältnis besteht, und 8,8 Mio. EUR auf sonstige Vermögensgegenstände.

Die liquiden Mittel belaufen sich auf 1,2 Mio. EUR zum Bilanzstichtag, was einem Rückgang von 1,0 Mio. EUR entspricht.

Das Eigenkapital erhöhte sich aufgrund des Jahresergebnisses 2021 auf 34,3 Mio. EUR (i. Vj. 31,7 Mio. EUR). Der Wert der Geschäftsguthaben liegt mit 17,5 Mio. EUR nahezu auf dem Vorjahreswert von 17,6 Mio. EUR. Die Eigenkapitalquote der Genossenschaft beträgt 35,2 % nach 31,9 % im Vorjahr.

Die Rückstellungen der MEG Maler Einkauf Gruppe eG erhöhten sich zum Bilanzstichtag um 3,8 Mio. EUR auf 9,5 Mio. EUR. Die Rückstellungen für Pensionen und ähnliche Verpflichtungen betragen 1,7 Mio. EUR (i. Vj. 1,6 Mio. EUR), die Steuer-rückstellungen betragen 2,8 Mio. EUR (i. Vj. 0,4 Mio. EUR) und resultieren hauptsächlich aus Ertragssteuern. Die sonstigen Rückstellungen stiegen um 1,2 Mio. EUR auf 4,9 Mio. EUR. Durch die erfolgte Verschmelzung ist eine Vergleichbarkeit der Zahlen nicht gegeben. Die vergleichbaren Rückstellungen für das Geschäftsjahr 2020 belaufen sich auf 6,4 Mio. EUR. Weitere Details zu den Rückstellungen finden sich im Anhang.

Die Verbindlichkeiten sind gegenüber dem Vorjahr um 8,5 Mio. auf 53,6 Mio. EUR zurückgegangen. Die Verbindlichkeiten gegenüber Kreditinstituten sind aufgrund der Darlehns-tilgungen und der geringeren Inanspruchnahme von kurzfris-tigen Bankkrediten um 7,3 Mio. auf 28,0 Mio. EUR gesunken. Die in den sonstigen Verbindlichkeiten enthaltenen Nachrang-darlehen der Genossenschaft betragen 8,8 Mio. EUR. Die Ver-bindlichkeiten gegenüber Lieferanten sind um 0,3 Mio. auf 4,6 Mio. EUR gesunken.

Finanzmanagement

Als erstes Ziel verfolgt die Genossenschaft die kurz- und mittel-fristige Sicherung der Liquidität. Zum Bilanzstichtag verfügte die Genossenschaft über freie Liquiditätsreserven in Höhe von 21,5 Mio. EUR (i. Vj. 15,3 Mio. EUR). Die Zahlungsfähigkeit war im Geschäftsjahr jederzeit gegeben. Im Berichtsjahr konnte die Verschuldung weiter abgebaut werden. Die Nettofinanzschulden gingen insgesamt von 42,9 Mio. EUR auf 35,7 Mio. EUR zurück. Der Nettoverschuldungsgrad (Nettofinanzschulden/EBITDA) re-duzierte sich von 11,7 auf 3,2.

Die Finanzierung der in der MEG Maler Einkauf Gruppe eG lang-fristig gebundenen Vermögensgegenstände und darüber hinaus ein Teil des Umlaufvermögens sind durch das Eigenkapital so-wie durch Bankdarlehen gesichert. Hinsichtlich der Fristigkeiten der Verbindlichkeiten wird auf den Verbindlichkeitspiegel im Anhang verwiesen.

Das Finanzmanagement zielt außerdem darauf ab, die Finan-zierungskosten zu optimieren. Vor diesem Hintergrund gilt die Finanzstrategie zur Einhaltung der maßgeblichen, mit den Ban-ken vereinbarten Compliance-Kennzahlen und der Sicherstel-lung der Zahlungsfähigkeit. Angesichts des breiten Spektrums an Finanzierungsquellen verfügen wir weiterhin über ein gutes Maß an Sicherheit und Flexibilität für die künftige Wachstums-finanzierung, gleichzeitig haben wir auch unsere Widerstands-fähigkeit bei der Bewältigung der Corona-Krise erhöht.

Investitionen

Um die Zukunftsfähigkeit der MEG Maler Einkauf Gruppe eG zu sichern, investierte die MEG auch im Jahr 2021 in die bau-liche und digitale Infrastruktur. Größere Investitionen tätigten wir im Bereich IT und IT-Software-lizenzen. Daneben fielen Investitionen für die Erneuerung der betrieblichen Geschäfts-ausstattung an den Standorten (z.B. Regalsysteme) an. In-standhaltungs- und Umbauinvestitionen wurden insbesondere an den Standorten Düsseldorf, Frankfurt, Wiesbaden und Köln durchgeführt. Die Investitionen beliefen sich in Summe auf 0,7 Mio. EUR (i.Vj. 1,0 Mio. EUR)

Die Vermögens-, Finanz- und Liquiditätslage der Genossen-schaft ist geordnet.

C. Voraussichtliche Entwicklung

Mitglieder und Mitarbeiter

Für Informationen zu unseren Mitarbeitern und Mitgliedern verweisen wir auf die Angaben im Anhang.

Nichtfinanzielle Leistungsindikatoren

Die MEG Maler Einkauf Gruppe eG betreibt schon seit Jahren am Standort Köln eine moderne, leistungsfähige Photovoltaikanlage, die helfen soll, die CO₂-Bilanz zu verbessern. Im Geschäftsjahr 2021 konnten 25.163 kWh Strom erzeugt werden, was einem Anstieg um 1.383 kWh gegenüber dem Vorjahr entspricht. Die MEG Maler Einkauf Gruppe eG prüft derzeit an weiteren Standorten Photovoltaikanlagen zu betreiben und damit neben der Verbesserung der CO₂-Bilanz auch die steigenden Strompreise zu kompensieren.

Chancenbericht

Die Unternehmensplanung für das Geschäftsjahr 2022 wurde unter den Voraussetzungen geplant, dass auch im Jahr 2022 die Corona-Pandemie keinen wesentlichen Einfluss auf die Geschäftstätigkeit der MEG haben wird. Die MEG hat keine Geschäftsbeziehungen zu Kunden oder Lieferanten aus der Ukraine oder Russland. Wir haben auch keine Kenntnis, dass Lieferanten von uns in nennenswertem Umfang von Vorlieferungen aus diesen Ländern abhängig sind. Deshalb haben wir, außer der erwarteten Steigerung der Energie- und Logistikkosten, den Krieg in der Ukraine auch nicht in unserer Planung berücksichtigt. Eventuelle konjunkturelle Auswirkungen aus dem Ukraine-Krieg konnten zum Planungszeitpunkt nicht berücksichtigt werden und sind auch derzeit nicht für uns absehbar.

Wir erwarten im Jahr 2022 eine moderate Umsatzsteigerung. Gleichzeitig gehen wir davon aus, dass wir weitere Preiserhöhungen nicht vollumfänglich werden weitergeben können. Von

DIE MEG-AZUBIS!



DIE VORTEILE EINER AUSBILDUNG BEI DER MEG!

- > Attraktives Ausbildungsgehalt
- > Cash-Plus-System – Leistung zahlt sich aus
- > 30 Urlaubstage
- > Fahrgeldzuschuss zum ÖPNV
- > Hohe Übernahmequote
- > Gute Aufstiegsmöglichkeiten
- > Werksunterricht und Prüfungsvorbereitung
- > Kick-Off-Tage mit Schulungen
- > Seminare und Azubifahrten



STELLEN
ANGEBOTE



INSTAGRAM



TIKTOK

MEG

AZUBI

Anzahl der Auszubildenden per 31. Dezember 2021
58 in der MEG Maler Einkauf Gruppe eG in
5 Ausbildungsberufen.

UNSERE AUSBILDUNGSBERUFE FÜR EINE BUNTE ZUKUNFT

- > Kaufmann/Kauffrau für Groß- und Außenhandelsmanagement
- > Kaufmann/Kauffrau für IT-System-Management
- > Fachkraft für Lagerlogistik
- > Immobilienkaufmann/-frau
- > Kaufmann/Kauffrau für Marketingkommunikation



daher planen wir mit einem leichten Margenrückgang gegenüber 2021, sodass wir eine gegenüber dem Vorjahr entsprechend geringere Umsatzrendite erwarten. Ziel ist es weiterhin, die Vertriebskoordination zu verbessern und die Einkaufskonditionen z. B. in Form von Kontrakten zu optimieren. Insbesondere im Bereich der Energie- und Logistikkosten erwarten wir einen deutlichen Anstieg. Bei den Personalkosten erwarten wir Effekte aus unterjährigen Einstellungen im Jahr 2021. Des Weiteren sind weiterhin zahlreiche wichtige Positionen vakant, die im Jahr 2022 besetzt werden sollen. Wesentliche Investitionen sind insbesondere im Bereich Digitalisierung geplant, um hierdurch die nachhaltige Wettbewerbsfähigkeit unter Ausnutzung der technischen Möglichkeiten sicherzustellen. Der geplante Jahresüberschuss vor Steuern liegt im mittleren einstelligen Millionenbereich.

Nachhaltige Belastungen auch für die wirtschaftliche Entwicklung des Konzerns und damit auch der MEG eG lassen sich nicht ausschließen, so lange der Krieg in der Ukraine anhält. Nach jetzigem Stand gehen wir jedoch von einer weiterhin positiven Geschäftsentwicklung aus, obgleich sich Risiken im Zusammenhang mit einer Materialknappheit und damit negativen Auswirkungen auf die Warenverfügbarkeit ergeben können. In einem eher unwahrscheinlichen Worst-Case Szenario kann eine nachteilige Entwicklung mit Umsatzrückgängen und höheren Forderungs- und Mietausfällen nicht gänzlich ausgeschlossen werden. Hieraus resultierende negative Einflüsse auf die Ertragslage sind als mögliches Szenario denkbar. In welchem Umfang sich die Auswirkungen auf unsere Vermögens-, Finanz- und Ertragslage niederschlagen werden, wird auch von der weiteren Dauer des Kriegs abhängen. Die Folgen für die Genossenschaft sind daher zum jetzigen Zeitpunkt schwer abzuschätzen, auch wenn sich die Organisation in den letzten Monaten als äußerst robust erwiesen hat.

Die Umsätze bis April 2022 und die Auftragseingänge im Mai liegen kumuliert in etwa im Plan.

Die wirtschaftlichen Ziele der Unternehmensplanung für das Jahr 2022 werden zum aktuellen Stichtag voll erfüllt und zum Teil sogar übertroffen. Die Liquidität der MEG Maler Einkauf Gruppe ist unter Berücksichtigung der bestehenden Kreditlinien jederzeit gegeben. Von der Aufnahme neuer Kredite, der Inanspruchnahme von staatlichen Subventionen sowie dem Einsatz von Kurzarbeit konnte abgesehen werden. Der Kapitalbedarf wird aus dem operativen Cashflow sowie durch Aufnahme von kurz- und langfristigen Finanzierungen gedeckt. Der Finanzie-

rungsbedarf und die Finanzierungsstruktur werden regelmäßig geprüft und, sofern erforderlich, an die Marktgegebenheiten angepasst.

Risikobericht

Ziel des Risikomanagementsystems ist es, alle Risiken im Vorfeld zu erkennen und entsprechend zu berücksichtigen. Die MEG Maler Einkauf Gruppe hat ein umfassendes Risikomanagementsystem implementiert. Im Rahmen der Planung für das Jahr 2022 wurde gemeinsam mit dem Vorstand sowie den jeweiligen Vertriebs- und Bereichsverantwortlichen die jährliche Risikoinventur überarbeitet. Dabei wurden die bereits dokumentierten Risiken hinsichtlich ihrer Aktualität kritisch geprüft und um neue, potenzielle Risiken ergänzt.

Zur Gegensteuerung von potenziellen Forderungsausfallrisiken wird regelmäßig berichtet und bei Bedarf werden unverzüglich Entscheidungen zur Vermeidung von Ausfallrisiken getroffen. Liquiditätsrisiken werden insbesondere durch einen ausführlichen wöchentlichen Finanzstatus und durch mittelfristige Forecasts begegnet. Die Beschaffungs- und Bestandsrisiken werden hinsichtlich der Lieferantenstrukturen, Preisentwicklungen sowie logistischen und organisatorischen Abläufen geprüft und überwacht. Diese Vorgehensweise ermöglicht es uns, frühzeitig Risiken zu identifizieren und zu analysieren, die damit verbundenen Auswirkungen auf die Finanz-, Ertrags- und Vermögenslage einzuschätzen sowie adäquate Gegenmaßnahmen einzuleiten.

Auch im Jahr 2021 wurde die Strategie zur Vermeidung und Absicherung von Risiken konsequent verfolgt.

Alle verbundenen Unternehmen sind in das monatliche Reporting integriert. Umfängliche Soll/Ist-Vergleiche und Kennzahlenanalysen dienen dem Management zur Unternehmens- und Risikosteuerung. Ebenso erfolgt die Liquiditätssteuerung der Beteiligungsunternehmen zentral nach den bewährten Systemen der Genossenschaft.

Der Risikokatalog beinhaltet eine ausführliche Sammlung und Messung der Risiken unterschiedlicher Risikofelder. Dieser schließt insbesondere die Forderungsausfall-, Liquiditäts- und Preisänderungsrisiken sowie Risiken aus Zahlungsstromschwankungen ein. Insbesondere für die beiden erstgenannten Risiken führen die eingeleiteten Maßnahmen zu einer Reduzierung der erwarteten Schadenshöhe und Eintrittswahrscheinlichkeit.

Die aktuelle Preisentwicklung für Treibstoffe sowie Energiekosten birgt ein gewisses Risiko, dass diese Kostensteigerungen im Rahmen von Preiserhöhungen nicht vollumfänglich an unsere Kunden weitergegeben werden können. Zwar hat die MEG im März 2022 einen Energiekostenzuschlag eingeführt, der einen Teil der Kostensteigerungen abfängt. Sollte sich das aktuelle Preisniveau jedoch im Jahr 2022 fortsetzen, werden sich die Mehrkosten negativ auf das Ergebnis auswirken. Das Risiko wird auf Basis des aktuellen Preisniveaus für Gas und Rohöl so eingeschätzt, dass dies einen negativen Einfluss von 25 bis 40 % auf unsere Energiekosten haben könnte.

Aus unserer Sicht sind in keinem Unternehmens- oder Aufgabenbereich bestandsgefährdende Risiken oder solche mit wesentlichem Einfluss auf die Vermögens-, Finanz- und Ertragslage erkennbar.

Der Vorstand hat den Aufsichtsrat in regelmäßigen Sitzungen über die Belange der Genossenschaft umfassend informiert. Bei der Inventur haben der Genossenschaftsverband-Verband der Regionen e.V. und der Aufsichtsrat überwachend teilgenommen.

Der Vorstand bedankt sich bei den Mitgliedern und Kunden für das entgegengebrachte Vertrauen. Wir bitten weiterhin um Ihre Einkaufstreue und Unterstützung für die zukünftige Entwicklung Ihrer MEG Maler Einkauf Gruppe eG.

Natürlich bedanken wir uns insbesondere auch bei unseren Mitarbeitern. Nur mit deren Einsatz konnten wir die Herausforderungen des Jahres 2021 so gut meistern.

Wiesbaden, im Mai 2022

Der Vorstand


 Frank Möller Thomas Eßer Kurt Georg Jung Frank Oswald

WAS MAN ALLEIN NICHT SCHAFFT, SCHAFFEN VIELE.



Unser Ziel ist der Erfolg unserer Mitglieder!

Wir fühlen uns dem genossenschaftlichen Förderauftrag verpflichtet und handeln in der Tradition unserer Gründer, die vor über 100 Jahren unser Unternehmen als Selbsthilfeorganisation des Handwerks gegründet haben.

Diese Idee ist aktueller denn je: Gemeinschaft und Mitbestimmung stärken das Handeln jedes Einzelnen und sorgen für Erfolg.

MITGLIEDERVORTEILE AUF EINEN BLICK:

- > **STARKE GEMEINSCHAFT – VON HANDWERKERN FÜR HANDWERKER**
- > **SICHERE ANLAGE – IHR MITGLIEDSANTEIL BEHÄLT SEINEN WERT**
- > **GEWINNBETEILIGUNG: JÄHRLICHE DIVIDENDENAUSCHÜTTUNG**
in der Regel über dem marktüblichen Zinssatz
- > **MITBESTIMMUNGSRECHT**
über die Hauptversammlung oder Gremienarbeit
- > **INFORMATIONEN AUS ERSTER HAND (MITGLIEDERBRIEF)**
- > **SONDERKONDITIONEN FÜR VERSICHERUNGSLEISTUNGEN (R+V)**
 - > z.B. KFZ-Versicherung
 - > Bürgschaftsversicherung für VOB
 - > **VIELE** weitere auf den Maler abgestimmte Angebote
- > **STIFTUNGSARBEIT ZUR NACHWUCHSFÖRDERUNG**
- > **EINKAUFSVORTEILE FÜR IHRE FAHRZEUGFLOTTE**
- > **10 % RABATT AUF ALLE MEG SEMINARE**
- > **MILES & MORE:** Meilen sammeln mit jedem Einkauf und shoppen gehen
- > **MEG-MIETMASCHINEN:** Sonderpreise für MEG-Werkzeugvermietung

IHRE PERSÖNLICHE ANSPRECHPARTNERIN

Frau Katrin Ingenhoff
 E-Mail: katrin.ingenhoff@meg.de
 Telefon: +49 221 9627311
 Mobil: +49 151 26845720

www.meg.de/mitgliedschaft

MITGLIEDSCHAFT

Starke Partner des Handwerks

Nie zuvor war der Wettbewerb so vielfältig wie heute. Und nie zuvor war die Zeit so schnelllebig. Um den Anforderungen des Markts gerecht zu werden, benötigen Händler, Handwerker und Unternehmer Lösungen, die sie schnell und flexibel umsetzen können. Eine erfolgreiche Antwort liefern Kooperationen. Verbundgruppen gelten als eine der ältesten Formen der Zusammenarbeit, deren Ursprung bis in die Mitte des 19. Jahrhunderts zurückreicht. Kernaufgabe der meisten Verbundgruppen im Handel war und ist die gemeinsame Beschaffung von Waren. Doch mit den wachsenden Aufgaben, vor denen Handel und Handwerk vor allem im Zuge der Digitalisierung stehen, stieg auch das Leistungsangebot der Zentralen für die ihnen angeschlossenen Häuser. Heute müssen Verbundgruppen ihre Partner vollumfänglich unterstützen. Dies gilt für die operative und strategische Unternehmensplanung ebenso wie für maßgeschneiderte Versicherungs- und Finanzierungslösungen. Aus diesem Grund arbeiten wir mit unseren Partnern stetig an der Verbesserung unseres Dienstleistungsportfolios, um Ihren Erfolg maximal zu steigern.



Da die Marktsituation der Malerbranche zunehmend von industriellen Großunternehmen beherrscht wird, werden sowohl Marktvielfalt als auch der Wettbewerb gefährlich beeinträchtigt. Anonyme Großkonzerne reagieren nur schwerfällig auf sich verändernde Marktanforderungen und bieten ein weniger umfangreiches Sortiment und geringeren Service. Mittelständische Unternehmen müssen gegen diesen Trend angehen, um Arbeitsplätze und den wirtschaftlichen Erfolg Deutschlands zu bewahren. Für dieses Ziel steht die Geno Handel GmbH.

Die Geno Handel GmbH mit Sitz in Willich hat es sich von Beginn an zur Aufgabe gemacht, die Interessen angeschlossener Farbengroßhändler zu bündeln und individuelle Dienstleistungen für die gemeinschaftlichen Belange zu entwickeln. Hierzu zählen unter anderem das Verhandeln von Einkaufsbedingungen, spezielle Marketingdienstleistungen und die von allen Partnern vertriebene Profimarke CONPART.

Miles & More



Die MEG Maler Einkauf Gruppe eG bietet ihren Mitgliedern und Kunden das Vielfliegerprogramm Miles & More der Deutschen Lufthansa AG an. Attraktive Prämien aus dem „Miles & More“-Katalog können gegen CONPART-Bonuspunkte eingetauscht werden. Das umfangreiche Produktsortiment finden Sie in allen 49 Standorten der MEG Maler Einkauf Gruppe eG. Weitere Informationen erhalten Sie bei Ihrem MEG-Fachberater oder im Internet unter www.meg.de.

EUROBAUSTOFF

■ ■ ■ ■ DIE KOOPERATION

Das Erfolgsprinzip der EUROBAUSTOFF heißt „Stärke durch Gemeinschaft!“. Deshalb haben sich 474 selbstständige mittelständische Fachhandelsunternehmer, unter anderem auch die MEG, mit ihren mehr als 1.500 Standorten zur EUROBAUSTOFF zusammengeschlossen.

Kern des Leistungsangebots für EUROBAUSTOFF Gesellschafter ist das vernetzte Beschaffungsmanagement, das weltweiten, nationalen, regionalen und lokalen Einkauf je nach Erfordernis miteinander kombiniert. Durch einen aktiven Zentraleinkauf ermöglicht Europas führende Bau-fachhandelskooperation dem Großhändler stets beste Bezugskonditionen und garantiert damit auch Ihnen als Profigünstige Einkaufspreise.



Die R+V-Versicherung hat ihre Wurzeln in der genossenschaftlichen Bewegung und zählt heute zu den führenden Versicherern Deutschlands. Im Firmenkundengeschäft ist sie traditionell eng mit den mittelständischen Unternehmen verbunden. MEG und R+V sind aufgrund ihrer genossenschaftlichen Ausrichtung langjährige Partner für das Handwerk, da uns vor allem eine ganzheitliche Betreuung unserer Kunden sehr am Herzen liegt. So bietet die MEG Kunden und Mitgliedern in enger Zusammenarbeit mit der R+V spezielle Versicherungslösungen zu Sonderkonditionen. Neben der branchenspezifischen betrieblichen Absicherung stehen auch individuelle Vorsorgelösungen im Vordergrund.

Modernisierter Markenauftritt – die neue Bildsprache der MEG

Das vergangene Jahr hat besonders im Hinblick auf den Außenauftritt unserer MEG Maler Einkauf Gruppe eG große Veränderungen mit sich gebracht. Im August 2021 feierte sowohl unsere neue Bildsprache als auch die Neugestaltung unserer Logos Premiere und hat zu einem neuen, moderneren Gesicht unseres Unternehmens geführt.

Das starke Bild unseres Gemeinschaftsunternehmens möchten wir Stück für Stück mit Hilfe unserer neuen Bildsprache auf allen Ebenen nach außen kommunizieren. Und hier sind wir seit dem letzten Jahr schon ein gutes Stück vorangekommen. Vom Angebotsflyer über die Website bis zum Zaunbanner: Unser neues Design hat bereits auf zahlreichen Kommunikationsmitteln seinen Platz gefunden.

Topmodernes Design auf allen Ebenen

Im Mittelpunkt dieses Umgestaltungsprozesses stehen metallene Farbtöpfe, in denen sich das gesamte Spektrum der Maler bzw. Handwerker widerspiegelt. Die Farbtöpfe stehen auf unterschiedlichen Farbflächen und bilden die visuelle Klammer, in der Bilder oder Texte ihren Platz finden. Von der Produktanwendung über das Ambientebild bis zum Anwendungstipp ist alles dabei.

Neben weiteren neuen Gestaltungselementen für unterschiedliche Themenbereiche ergänzt auch eine neue Schrift den Gesamtlook des neuen Konzepts. Die ausdrucksstarke Schrift Indipia bringt eine ausgeprägte Klarheit und Stabilität mit sich, sodass alle unsere Texte das gewisse Etwas erhalten.

Starke Gemeinschaft – unsere neue Logowelt

Auch die Logowelt unserer MEG Maler Einkauf Gruppe eG hat eine einschneidende Veränderung erfahren, und zwar ganz im gemeinschaftlichen Sinne: Der erste Schritt war hier die farbliche und inhaltliche Anpassung der einzelnen Logos, die jetzt alle in den gleichen Grau-, Grün-, Blau-, Rot- und Gelbtönen erscheinen. Eine Ausnahme bilden die Logos der MEG West sowie von Klos Farben, da diese nicht die klassischen Farbtöne genutzt haben und ihre eigene Farbwelt hatten.

Den zweiten Schritt dieser Veränderung bildet die Entfernung der individuellen Slogans. Das Gruppensignet auf allen Unternehmenslogos dient nun als Bindeglied und Verbindung zu dem Thema, das für uns im Mittelpunkt steht – Farbe. Die Zugehörigkeit zur MEG Maler Einkauf Gruppe eG ist somit sofort ersichtlich.

Unsere optimierten Logos und die neue Bildsprache ergeben ein topmodernes Bild, das den Auftritt unserer MEG Maler Einkauf Gruppe eG zu einer runden Sache macht.

MEG Maler Einkauf Gruppe eG



ALLES WAS
MALER SICH
AUSMALEN!



Fuhrpark und Arbeitskleidung

Auch der Fuhrpark der MEG wird unserem neuen Erscheinungsbild nach und nach angepasst. Alle neu angeschafften Fahrzeuge werden mit modernen Slogans wie „Der MEG-Drive für Ihre Baustelle“ und „Damit's auf der Baustelle bunt wird“ versehen.

Da unsere Mitarbeiterinnen und Mitarbeiter unser wichtigstes Aushängeschild sind, fällt auch das Thema Arbeitskleidung unter die Modernisierungsmaßnahmen. Diese wird ebenfalls entsprechend mit den neuen Logos versehen.

Ein moderner Look, der mit allen Entwicklungen der heutigen Zeit Schritt halten kann: Die MEG Maler Einkauf Gruppe eG sieht mit ihrer optischen Verwandlung einer Zukunft entgegen, die das verstaubte Bild des Handwerks revidiert und unsere Branche zeitgemäß nach außen repräsentiert.



BERICHT DES AUFSICHTSRATS

Bevor ich Sie im folgenden Bericht konkret über die Arbeit des Aufsichtsrats und seiner Ausschüsse im Geschäftsjahr 2021 informiere, möchte ich zu Beginn kurz auf dieses fordernde Jahr insgesamt zurückblicken. Es war bereits das zweite Jahr, in dem die Corona-Pandemie unser Geschäft und unsere Arbeit nachhaltig beeinflusst hat. Das Geschäftsjahr 2021 war für die MEG Maler Einkauf Gruppe eG zwar ein sehr erfolgreiches, zeitgleich, aber auch ereignisreiches Jahr. Dennoch konnte sich die MEG erneut bewähren.

Die Bauwirtschaft zeigt sich auch im zweiten Corona-Jahr als robuste Branche im Wirtschaftsumfeld mit einem realen Wachstum von 1,2 %. Ein Trend, den wir auch bei der MEG Maler Einkauf Gruppe eG mit 5 % Umsatzwachstum in der Unternehmensgruppe unterstreichen können. Jedoch kam auch unsere Branche nicht ohne Probleme und Rückschläge durch die Pandemie: Lieferengpässe, Materialmangel und die daraus folgenden Preissteigerungen haben vor allem in der zweiten Jahreshälfte 2021 unser Handeln beeinflusst.¹

Ereignisse, die einer besonderen Erwähnung bedürfen

Das vergangene Jahr stand auch für den Aufsichtsrat der MEG Maler Einkauf Gruppe eG ganz im Zeichen der weiteren Auswirkungen der anhaltenden Corona-Krise. Nicht nur die Auswirkungen auf unsere Mitarbeiter, sondern vor allem hinsichtlich der bereits erwähnten dynamischen Preisentwicklungen und Lieferkettenprobleme. Die Maßnahmen und Initiativen des Vorstands zur Bewältigung dieser Problematiken und zur Vermeidung von Geschäftsbeeinträchtigungen wurden mit uningeschränkter Zustimmung begleitet.

Über das Tagesgeschäft hinaus bedürfen zwei weitere Ereignisse des vergangenen Jahres besonderer Erwähnung. Zum einen wurde die Unternehmensstruktur der MEG Maler Einkauf Gruppe eG optimiert, sodass die Organisation der MEG Maler Einkauf Gruppe eG mehr den Erfordernissen eines modernen und zukunftsorientierten Konzerns gerecht wird.

Zum anderen wurde das Modell der Mitgliedschaft modernisiert: Ab sofort unterscheiden wir zwischen **nutzenden** und **investierenden** Mitgliedern. Der Aufnahme von investierenden Mitgliedern müssen neben dem Vorstand auch wir als Aufsichtsrat zustimmen.

Die Umsetzung aller Maßnahmen haben wir im Aufsichtsrat

eng begleitet und werden dies auch weiterhin tun. Über die Fortschritte wird regelmäßig in den Sitzungen des Aufsichtsrats und in den Sitzungen der Ausschüsse berichtet und diskutiert.

Überwachung und Beratung im kontinuierlichen Dialog mit dem Vorstand

Im Geschäftsjahr 2021 hat der Aufsichtsrat der MEG Maler Einkauf Gruppe eG die ihm nach Gesetz, Satzung und Geschäftsordnung obliegenden Aufgaben wie in den Vorjahren mit großer Sorgfalt wahrgenommen. Wir haben den Vorstand im Rahmen seiner Aufgaben beraten und ihn bei der Geschäftsführung überwacht. Wir haben uns umfangreich über alle wichtigen Entwicklungen unterrichten lassen und waren in alle wesentlichen Entscheidungen eingebunden. Die in unseren Zuständigkeitsbereich fallenden Beschlüsse haben wir ordnungsgemäß gefasst. Darüber hinaus stand der Aufsichtsratsvorsitzende in einem engen Informations- und Gedankenaustausch mit dem Vorstand. Auch außerhalb der Sitzungen des Aufsichtsrats und seiner Ausschüsse standen der Aufsichtsratsvorsitzende und sein Vertreter mit dem Vorstand in regelmäßigem Kontakt und besprachen wesentliche Themen. Diese betrafen unter anderem die strategische Ausrichtung des Unternehmens, die Geschäftsentwicklung und das Risikomanagement, insbesondere bezüglich der Themen Beschaffung und steigender Energiekosten.

Sitzungen des Aufsichtsrats

Insgesamt tagte das Gesamtgremium des Aufsichtsrates im Jahr 2021 in sieben Sitzungen. Wesentlicher Bestandteil aller Aufsichtsratssitzungen war die Berichterstattung des Vorstands zur Geschäftslage mit detaillierten Informationen zur Umsatz- und Ergebnisentwicklung sowie zu Chancen und Risiken der Geschäftsentwicklung, zum Stand der wesentlichen laufenden und geplanten Investitionsprojekte, zur operativen Exzellenz und Nachhaltigkeit, zu den Entwicklungen an den Kapitalmärkten und zu wesentlichen Geschäftsführungsmaßnahmen des Vorstands sowie zu Innovationsprojekten. Ergänzend zur Tätigkeit des Gesamtgremiums beraten in der Regel verschiedene Ausschüsse, in denen spezielle Unternehmensbereiche und/oder Sachverhalte intensiver erläutert und erörtert werden.

Die Arbeit der Ausschüsse

Der **Ausschuss für Vertrieb** tagte 2021 in drei Sitzungen. Schwerpunkte waren Maßnahmen zur Planerfüllung 2021, strategische Ausrichtung der Eigenmarke, Preis-/Liefer-

¹ Angaben Destatis Statistisches Bundesamt 2020

situation, Vertriebsziele 2021/Vertriebsmaßnahmen/-aktionen, MEG-Beratungsmobil.

Der **Ausschuss für Sortimente** beriet 2021 in zwei Sitzungen. Schwerpunkt der Beratungen waren die neuen Kollektionen Boden/Wand, neue Produkte Baustoff/Werkzeuge und Farben/Lacke, Liefersituation, Zielplanung Einkauf.

Der **Ausschuss für Finanzen und Verwaltung** tagte 2021 in insgesamt vier Sitzungen. Schwerpunktthemen hier waren das Debitorenmanagement, Inventurauswertung, Integrationsprojekte, Revisionen, Digitalisierung, Mitgliederstruktur und -entwicklung, Jahresabschlussprüfung und die Verschmelzung Tochtergesellschaften, Planung 2021.

Der **Immobilienausschuss** tagt generell nur bei Bedarf. Im Jahr 2021 fand keine Sitzung statt.

Der **Personalausschuss** tagte 2021 in zwei Sitzungen.

Eine **Sitzung des Ausschusses Altt Themen MEG West** war nicht erforderlich, da der Aufsichtsrat dazu direkt die notwendigen Beratungen und Beschlüsse fasste.

Jahres- und Konzernabschluss

Bei den Inventuren zum Jahresabschluss haben wir ordnungsgemäß mitgewirkt. Den vorliegenden Jahresabschluss haben wir, maßgeblich durch den Finanzausschuss, geprüft und uns in der Prüfungsschlusssitzung ferner ausführlich vom Abschlussprüfer über seine Prüfungen und Feststellungen berichten lassen. Zum Bericht des Vorstandes und dem Vorschlag zur Gewinnverwendung haben wir unsere Zustimmung erteilt und empfehlen der Generalversammlung ihre Annahme.

Gewinnverwendungsvorschlag:

Jahresüberschuss 2021	3.345.430,17 EUR
Satzungsgemäße Einstellung - Gesetzliche Rücklagen	334.543,02 EUR
Satzungsgemäße Einstellung - Andere Ergebnissrücklagen	669.068,03 EUR
Einstellung in andere Ergebnissrücklagen	865.061,09 EUR
Ausschüttung einer Bardividende in Höhe von 3,5 % auf die Geschäftsguthaben	611.678,95 EUR
Gewinnvortrag auf neue Rechnung	865.061,08 EUR

Zusammensetzung des Aufsichtsrats

Die letzte ordentliche Generalversammlung fand am 28. September 2021 statt, auf der alle Beschlüsse ordnungsgemäß und mit großer Mehrheit bzw. einstimmig gefasst wurden.

Turnusgemäß sind die Herren Herr Haico Böhmer, Stefan Rimmel, Jörg Schmitz, Hermann Weyrich, Rainer Wißkirchen ausgeschieden. Die Herren Böhmer, Rimmel, Schmitz, Weyrich, Wißkirchen wurden wiedergewählt.

In diesem Jahr scheidet zur Generalversammlung folgende Mitglieder aus dem Aufsichtsrat aus:

Ulrich Bomm
Thomas Heymann
Michael Neunzig
Achim Siegburg

Die Wiederwahl der Herren Bomm, Heymann, Neunzig und Siegburg ist zulässig und wird vom Aufsichtsrat empfohlen.

Ich bedanke mich im Namen des gesamten Aufsichtsrates beim Vorstand für die offene und konstruktive Zusammenarbeit und bei Vorstand, Führungskräften sowie allen Mitarbeiterinnen und Mitarbeitern für ihr Engagement für die MEG. Nur mit ihrer Einsatzbereitschaft und ihren Leistungen konnten wir die außerordentlichen Schwierigkeiten des Geschäftsjahres 2021 meistern. In diesen Dank einschließen möchten wir aber auch ganz besonders unsere Mitglieder und Kunden für ihre Verbundenheit und Treue zur MEG.

Wiesbaden, im Juni 2022

Aufsichtsrat

Thomas Heymann
– Vorsitzender –

CONPART – DIE MARKE DES HANDWERKS

Unsere Marke CONPART steht bei der MEG Maler Einkauf Gruppe eG schon lange im Fokus und hat sich in den letzten Jahren als eigenständige Marke des Handwerks etabliert. Stetige Produktverbesserungen und Sortimentserweiterungen sorgen dafür, dass wir mit CONPART unseren Kunden immer höchste Qualität zum fairen Preis bieten. Und das in allen Produktgruppen.

Um den Fokus auf CONPART einheitlich in unserem Außenauftritt darzustellen, haben wir unsere Eigenmarke an unseren Standorten noch stärker in Szene gesetzt. So können wir sicherstellen, dass unsere Kunden die Produkte von CONPART stets im Blick haben.

Mit CONPART erhalten unsere Kunden eine Auswahl der besten Produkte aller Hersteller, die der Markt aktuell zu bieten hat. So profitieren die Malerprofis von hochwertigen Produkten zum fairen Preis, die durch die langjährige Expertise zahlreicher Fachleute und Praktiker sorgfältig ausgewählt werden. CONPART-Produkte sind geprüft und zertifiziert – für den Anwender bedeutet das in erster Linie absolute Sicherheit bei der Wahl der zu verarbeitenden Materialien.

Im Geschäftsjahr 2021 wurde die CONPART SuperFinish 3000 erfolgreich auf dem Markt platziert. Darüber hinaus konnten wir die zwei beliebtesten CONPART-Produkte **PremiumWeiß** und **InnenSiloxan** auf eine hochwertige, konservierungsmittelfreie Qualität umstellen. Diese neuen konservierungsmittelfreien Qualitäten werden durch das PLUS hinter dem Produktnamen und auf dem Logo gekennzeichnet: So sind auch zukünftige Umstellungen immer direkt ersichtlich. Emissionsminimierte,

Unsere CONPART-Produkte vor Ort



Das gewisse PLUS - konservierungsmittelfreie Farben



lösemittel- und konservierungsmittelfreie Farben kommen dem Kundenwunsch nach hoher Wohnqualität und Wohngeundheit entgegen. Die Produktnachfrage wird in der Zukunft steigen und langfristig den neuen Standard in der Farbindustrie vorgeben. Einen Standard, den wir mit CONPART selbstverständlich erfüllen werden.

SuperFinish 3000

Eine Produktneuheit in unserem CONPART-Sortiment ist die ultramatte Spezialfarbe SuperFinish 3000 für hochwertige Wand- und Deckenanstriche im Innenbereich.



- Perfekte, stumpfmatte Oberflächen auch bei schwierigen Lichtverhältnissen
- Kenndaten: NAK 2/DK 1
- Leichte Verarbeitung und extrem hohe Ergiebigkeit
- Gute Ausbesserungsfähigkeit unabhängig vom Untergrund
- Streichen, Rollen, Spritzen – jedes Auftragsverfahren ist möglich

MEG

Maler Einkauf Gruppe

Jahresabschluss 2021

Bilanz, Gewinn-und-Verlustrechnung und Anlagenspiegel 2021

Hierbei handelt es sich um eine Kurzfassung, die nicht in vollem Umfang der gesetzlichen Form entspricht.
Der vollständige Jahresabschluss liegt zur Einsicht in den Geschäftsräumen der MEG aus.

A. Bilanz zum 31. Dezember 2021 (in Euro)

Aktiva

	Geschäftsjahr 2021		Vorjahr	MEG eG 31.12.2020 nach Anpassung in TEUR
A. Anlagevermögen	54.067.522,61		52.358.441,44	57.298,9
I. Immaterielle Vermögensgegenstände				
1. Entgeltlich erworbene Konzessionen, gewerbliche Schutzrechte u. ä. Rechte und Werte sowie Lizenzen	644.711,92		1.272.740,01	1.273,3
2. Geschäfts- oder Firmenwert	38.002,04	682.713,96	9.501,02	49,5
II. Sachanlagen				
1. Grundstücke, grundstücksgleiche Rechte und Bauten einschließlich der Bauten auf fremden Grundstücken	35.244.898,66		36.665.427,55	36.694,5
2. Andere Anlagen, Betriebs- und Geschäftsausstattung	2.518.112,63		3.462.963,33	3.621,9
3. Geleistete Anzahlungen und Anlagen im Bau	10.000,00	37.773.011,29	0,00	0,00
III. Finanzanlagen				
1. Anteile an verbundenen Unternehmen	15.440.356,23		10.777.768,40	15.480,5
2. Beteiligungen	158.000,00		33.000,00	42,0
3. Geschäftsguthaben bei Genossenschaften	13.441,13	15.611.797,36	137.041,13	137,2
B. Umlaufvermögen	43.091.993,30		46.849.700,05	47.034,0
I. Vorräte				
1. Roh-, Hilfs- und Betriebsstoffe	37.099,95		7.728,65	7,7
2. Fertige Erzeugnisse und Waren	21.198.683,06	21.235.783,01	19.871.328,39	19.871,3
II. Forderungen und sonstige Vermögensgegenstände				
1. Forderungen aus Lieferungen u. Leistungen	8.198.618,12		2.225.220,58	8.026,9
2. Forderungen gegen verb. Unternehmen	110.857,31		10.644.460,57	3.563,8
3. Forderungen gegen Unternehmen, mit denen ein Beteiligungsverhältnis besteht	3.614.190,22		3.262.765,16	3.262,8
4. Sonstige Vermögensgegenstände	8.764.739,60	20.688.405,25	8.618.456,48	9.008,0
III. Kassenbestand, Guthaben bei Kreditinstituten und Schecks	1.167.805,04		2.219.740,22	3.293,6
C. Rechnungsabgrenzungsposten aktiv	95.489,49		68.482,61	68,5
E. Aktiver Unterschiedsbetrag aus Vermögensverrechnung	101.082,38		151.369,62	151,4
Summe Aktiva	97.356.087,78		99.427.993,72	104.552,8

Passiva

Geschäftsjahr 2021

Vorjahr

MEG eG
31.12.2020
nach Anpassung in TEUR

	Geschäftsjahr 2021		Vorjahr	MEG eG 31.12.2020 nach Anpassung in TEUR
A. Eigenkapital	34.266.626,65		31.679.010,49	32.259,4
I. Geschäftsguthaben				
1. Verbleibende Mitglieder	15.829.113,09		16.966.476,60	16.757,2
2. Ausgeschiedene Mitglieder	1.598.918,31		519.266,32	519,20
3. Gekündigte Anteile	48.510,00	17.476.541,40	130.590,00	130,6
II. Kapitalrücklage	4.131.050,93		4.131.050,93	4.131,1
III. Ergebnisrücklage				
1. Gesetzliche Rücklage	5.453.883,86		5.119.340,84	5.119,3
2. Andere Ergebnisrücklagen	4.287.161,32	9.741.045,18	3.618.075,29	3.618,1
IV. Bilanzgewinn				
1. Gewinnvortrag	576.188,02		0,00	1.421,3
2. Jahresüberschuss/Jahresfehlbetrag	3.345.430,17		1.707.210,51	1.075,6
3. Entnahme/Zuführung Rücklagen	-1.003.629,05	2.917.989,14	-513.000,00	-513,0
B. Rückstellungen	9.502.074,17		5.665.079,47	6.415,1
1. Rückstellungen für Pensionen	1.744.613,39		1.628.794,55	1.628,8
2. Steuerrückstellungen	2.834.475,25		358.357,11	891,8
3. Sonstige Rückstellungen	4.922.985,53	9.502.074,17	3.677.927,81	3.894,5
C. Verbindlichkeiten	53.587.386,96		62.083.903,76	65.878,2
1. Verbindlichkeiten gegenüber Kreditinstituten	28.034.205,77		35.357.088,98	35.833,9
2. Verbindlichkeiten aus Lieferungen und Leistungen	4.641.280,88		4.959.566,17	4.959,3
3. Verbindlichkeiten gegenüber verbundenen Unternehmen	7.229.975,41		7.206.996,29	9.812,6
4. Verbindlichkeiten ggü. Unternehmen mit denen ein Beteiligungsverhältnis besteht	518.949,86		518.949,86	518,9
5. Sonstige Verbindlichkeiten davon aus Steuern: EUR 2.459.749,21 (Vorjahr: EUR 2.750.557,81) davon im Rahmen der sozialen Sicherheit: EUR 20.985,48 (Vorjahr: EUR 0,00)	13.162.975,04	53.587.386,96	14.041.302,46	14.753,5
Summe Passiva	97.356.087,78		99.427.993,72	104.552,8

B. Gewinn-und-Verlustrechnung MEG Maler Einkauf Gruppe eG

für die Zeit vom 1. Januar bis 31. Dezember 2021 (in Euro)

	Geschäftsjahr 2021	
1. Umsatzerlöse	184.227.985,25	
2. Sonstige betriebliche Erträge	2.987.905,23	
- Verschmelzungsgewinn	1.421.321,84	188.637.212,32
3. Materialaufwand		
a) Aufwendungen für Roh-, Hilfs- und Betriebsstoffe und für bezogene Waren	126.242.690,07	
b) Aufwand für bezogene Leistungen	1.294.304,53	127.536.994,60
Rohergebnis		61.100.217,72
4. Personalaufwand		
a) Löhne und Gehälter	23.575.481,19	
b) Soziale Abgaben und Aufwendungen für Altersversorgung und Unterstützung davon für Altersversorgung (EUR 217.743,06 (Vorjahr: 39.786,02 EUR))	4.543.928,10	28.119.409,29
5. Abschreibungen auf immaterielle Vermögensgegenstände des Anlagevermögens und Sachanlagen	3.482.343,63	
6. Sonstige betriebliche Aufwendungen	21.825.884,76	
Ergebnis der betrieblichen Tätigkeit		7.672.580,04
7. Erträge aus Beteiligungen und Geschäftsguthaben	19.577,40	
8. Erträge aus Gewinnabführungsverträgen	0,00	
9. sonstige Zinsen und ähnliche Erträge	55.259,58	
10. Abschreibungen auf Finanzanlagen	65.115,26	
11. Zinsen und ähnliche Aufwendungen	1.263.656,20	
12. Aufwand aus Verlustübernahmen	409.851,16	1.663.785,64
Ergebnis vor Steuern		6.008.794,40
13. Steuern vom Einkommen und Ertrag	2.367.490,70	
Ergebnis nach Steuern		3.641.303,70
14. sonstige Steuern	295.873,53	
Jahresüberschuss		3.345.430,17
15. Gewinnvortrag	576.188,02	
16. Einstellung in gesetzliche Rücklagen	334.543,02	
17. Einstellung in freiwillige Rücklagen	669.086,03	
Bilanzgewinn		2.917.989,14

Vorjahr	MEG eG 01.01.-31.12.2020 nach Anpassung in TEUR
167.609.732,38	176.423,9
2.329.056,89	3.439,5
123.821.440,88	118.106,4
6.637.463,3	7.091,3
39.479.885,09	54.665,7
21.121.486,68	22.935,3
3.853.179,17	4.196,6
4.007.937,79	4.080,6
10.832.488,20	19.551,6
-335.206,75	3.901,50
1.106.426,12	14,7
2.593.958,62	0,0
22.688,67	45,7
0,00	0,0
1.240.660,60	1.251,5
62.171,91	583,0
2.085.034,15	2.127,40
88.835,02	760,1
1.996.199,13	1.367,30
288.988,62	291,7
1.707.210,51	1.075,60
0,00	0,00
171.000,00	171,0
342.000,00	342,0
1.194.210,51	562,60



C. Anlagenspiegel

Entwicklung des Anlagevermögens (in Euro)

	Anschaffungs-/ Herstellungs- kosten 01.01.2021	Zugänge durch Fusion	Abgänge durch Fusion	im Geschäftsjahr 2021		
				Zugänge	Abgänge	Umbuchung
I. Immaterielle Vermögensgegenstände						
1. Entgeltlich erworbene Konzessionen, gewerbliche Schutzrechte u. ä. Rechte und Werte sowie Lizenzen	4.837.989,22	527,20	0,00	17.928,00	0,00	0,00
2. Geschäfts- oder Firmenwert	162.832,00	40.000,00	0,00	1,02	0,00	0,00
	5.000.821,22	40.527,20	0,00	17.929,02	0,00	0,00
II. Sachanlagen						
1. Grundstücke, grundstücksgleiche Rechte und Bauten einschließlich der Bauten auf fremden Grundstücken	73.696.723,22	58.039,20	0,00	163.707,18	0,00	0,00
2. Andere Anlagen, Betriebs- und Geschäftsausstattung	17.026.624,56	130.130,70	0,00	317.030,45	-1.608.712,33	0,00
3. Geleistete Anzahlungen und Anlagen im Bau	0,00	0,00	0,00	10.000,00	0,00	0,00
	90.723.347,78	188.169,90	0,00	490.737,63	-1.608.712,33	0,00
III. Finanzanlagen						
1. Anteile an verbundenen Unternehmen	10.960.776,12	10.374.876,45	-5.647.173,36	0,00	0,00	0,00
2. Beteiligungen	33.000,00	0,00	0,00	0,00	0,00	125.000,00
3. Geschäftsguthaben bei Genossenschaften	137.041,13	83.458,91	-82.058,91	0,00	0,00	-125.000,00
	11.130.817,25	10.458.335,36	-5.729.232,27	0,00	0,00	0,00
Summe Anlagevermögen	106.854.986,25	10.687.032,46	-5.729.232,27	508.666,65	-1.608.712,33	0,00

Anschaffungs-/ Herstellungskosten 31.12.2021	Abschreibungen			Abschreibungen (kumuliert)	Buchwert 31.12.2021	Buchwert 31.12. 2020
	(kumuliert) 01.01.2021	Geschäftsjahr	auf Abgänge			
4.856.444,42	-3.565.249,21	-646.483,29	0,00	-4.211.732,50	644.711,92	1.272.740,01
202.833,02	-153.330,98	-11.500,00	0,00	-164.830,98	38.002,04	9.501,02
5.059.277,44	-3.718.580,19	-657.983,29	0,00	-4.376.563,48	682.713,96	1.282.241,03
73.918.469,60	-37.031.295,67	-1.642.275,27	0,00	-38.673.570,94	35.244.898,66	36.665.427,55
15.865.073,38	-13.563.661,23	-1.182.085,07	1.398.785,55	-13.346.960,75	2.518.112,63	3.462.963,33
10.000,00	0,00	0,00	0,00	0,00	10.000,00	0,00
89.793.542,98	-50.594.956,90	-2.824.360,34	1.398.785,55	-52.020.531,69	37.773.011,29	40.128.390,88
15.688.479,21	-183.007,72	-65.115,26	0,00	-248.122,98	15.440.356,23	10.777.768,40
158.000,00	0,00	0,00	0,00	0,00	158.000,00	33.000,00
13.441,13	0,00	0,00	0,00	0,00	13.441,13	137.041,13
15.859.920,34	-183.007,72	-65.115,26	0,00	-248.122,98	15.611.797,36	10.947.809,53
110.712.740,76	-54.496.544,81	-3.547.458,89	1.398.785,55	-56.645.218,15	54.067.522,61	52.358.441,44

D. Sonstige Angaben

1. Anzahl der durchschnittlich beschäftigten Arbeitnehmer

	Genossenschaft	2021	2020	Tochtergesellschaften	2021	2020
Kaufmännische Mitarbeiter		375	343		108	144
Gewerbliche Mitarbeiter		135	137		109	114
Gesamt		510	480		217	258

Außerdem wurden durchschnittlich 43 Auszubildende beschäftigt (Vorjahr: 45).

2. Mitgliederbewegung

	Zahl der Mitglieder	Anzahl der Geschäftsanteile
Anfang 2021	2.950	22.368
Zugang 2021	82	1.363
Abgang 2021	162	2.911
Ende 2021	2.870	20.820

Die Anzahl der Mitglieder hat sich im Geschäftsjahr 2021 um 80 reduziert. Die Geschäftsguthaben der verbleibenden Mitglieder sind um 1.137 T€ niedriger als im Jahr 2020. Die Höhe des Geschäftsanteils beträgt 770,00 €. Es besteht keine Haftsumme.

3. Name und Anschrift des zuständigen Prüfungsverbandes

Genossenschaftsverband – Verband der Regionen e. V., Wilhelm-Haas-Platz, 63263 Neu-Isenburg

4. Mitglieder des Vorstandes



Frank Möller
Vorsitzender des Vorstands



Thomas Eßer
Vorstand Vertrieb & Marketing



Kurt-Georg Jung
Vorstand nebenamtlich



Frank Oswald
Vorstand nebenamtlich

5. Mitglieder des Aufsichtsrates



Thomas Heymann
Geisig
Vorsitzender
des Aufsichtsrats



Stefan Remmel
Bonn
Stellv. Vorsitzender
des Aufsichtsrats



Jörg Schmitz
Geisig
Schriftführer



Jörg Held
Groß-Bieberau
Stellv. Schriftführer



Jörg Baumann
Trier



Haico Böhmer
Weiterstadt



Ulrich Bomm
Bendorf



Christof Doege
Mainz-Kastel



Michael Neunzig
Köln



Achim Siegburg
Elsdorf



Hermann Weyrich
Michelstadt




Rainer Wißkirchen
Bad Münstereifel-Arloff

Die gesetzliche Prüfung nach § 53 Genossenschaftsgesetz (GenG) unter Einbeziehung der Buchführung, des Jahresabschlusses zum 31. Dezember 2021 sowie des Lageberichts wurde durch den Genossenschaftsverband – Verband der Regionen e. V. durchgeführt.

Über das Ergebnis der Prüfung wird in der Generalversammlung Bericht erstattet.

MEG Maler Einkauf Gruppe eG, im Juni 2022

Wir gedenken der im Jahr 2021 verstorbenen Mitglieder unserer Genossenschaft



Karl Heinz Augustin
Hans Jakob Bausch
Herbert Berghof
Franz Eckert
Franz-Josef Feyen
Ernst Franz
Herbert Harsy
Anita Houska
Brigitte Lehmann
Jakob Richard Müller
Martin Nachtsheim
Jürgen Neumeyer
Horst Pütz
Kurt Sturm
Daniel Vrsic

MEG

Maler Einkauf Gruppe

MEG Maler Einkauf Gruppe eG
Rheingaustraße 94
65203 Wiesbaden

+49 611 9686-0
info@meg.de
www.meg.de

MEG Maler Einkauf Gruppe eG

